



A espécie *Idaea blaesii* Lenz & Hausmann, 1992 é um pequeno Geometridae que foi descrito em 1992, com base em espécimes recolhidos no Algarve, em agosto de 1991, a cerca de 15 km a norte de Vilamoura (Lenz & Hausmann, 1992).

A sua área de distribuição conhecida atualmente é restrita ao sul da Península Ibérica, sul de França e Marrocos. Existem também alguns registos dispersos em Espanha na província da Estremadura e nordeste (Hausmann, 2004; Leraut, 2009; Redono, 2009). A espécie parece preferir habitats secos e abertos (xerotermófilos) e produz duas gerações, possivelmente três, entre maio e setembro (Hausmann, 2004).

Para Portugal continental ainda é muito escasso o conhecimento sobre a distribuição desta espécie, estando a sua ocorrência apenas confirmada em duas províncias: Algarve e Trás-os-Montes (Corley, 2015). A distribuição conhecida em Portugal tem como fundamento

vários registos no Algarve, onde a espécie parece ser frequente (Lenz & Hausmann, 1992; Corley *et al*, 2000, Banza, P. com. pess. 2022) e dois registos, em Trás-os-Montes (Corley & Afonso, 2021). Existem ainda alguns registos mais recentes no Algarve e um em Portalegre, contudo não confirmados por análise de genitália (Gbif.org, 2022).

A espécie ostenta uma coloração basal amarelada nas asas anteriores e posteriores, e linhas castanhas, antemediana e pós-mediana, bem marcadas e afastadas. As marcas discais e ao longo da costa são bem marcadas.

Passível de ser confundida com *Idaea inquinata* (Scopoli, 1763). Ainda que possam ser utilizados alguns caracteres externos para separação das duas espécies (Hausmann, 2004), a variação individual e desgaste limitam a sua utilização. Assim, a dissecação e subsequente análise de genitália é fundamental para confirmar a identificação desta espécie.



Fig. 1. (1) *Idaea inquinata* (Scopoli, 1763), macho, Alemanha central, Jena-Drakendorf, Ortslage, 09.VII.2005 a 09. IX.2005, col. e fotos: Egbert Friedrich (lepiforum); (2) *Idaea blaesii* Lenz & Hausmann, 1992, macho, Portugal, Setúbal, Trafaria, 23.VII.2022, col. J.Fabião. (det. e fotos: H. Cardoso).



Em julho de 2022, surgiram à luz, na Estação Quinta do Bonaparte (Trafaria, Setúbal), vários indivíduos de, supostamente, *Idaea blaesii* Lenz & Hausmann, 1992. Foram coletados 5 espécimes pelo José Fabião (responsável da Estação) e enviados para determinação de genitália.

Foram dissecados 3 machos e 2 fêmeas, tendo sido confirmada a identificação. Estes espécimes constituem assim o primeiro registo confirmado para a Estremadura e um dos poucos para Portugal continental de *Idaea blaesii* Lenz & Hausmann, 1992.

Algumas estruturas no aparelho reprodutor masculino são distintas de outras espécies, particularmente o número e forma das estruturas esclerotizadas designadas de cornuti, localizadas dentro do aedaegus (Fig. 2 - 2).

A confirmação destes registos, vem reforçar que a espécie terá uma distribuição mais ampla em Portugal do que a conhecida até ao momento. É provável que a sua distribuição se estenda desde o Algarve até ao litoral a sul do Tejo, chegando ao extremo norte do país ao longo da faixa leste do maciço Montejunto-Estrela.

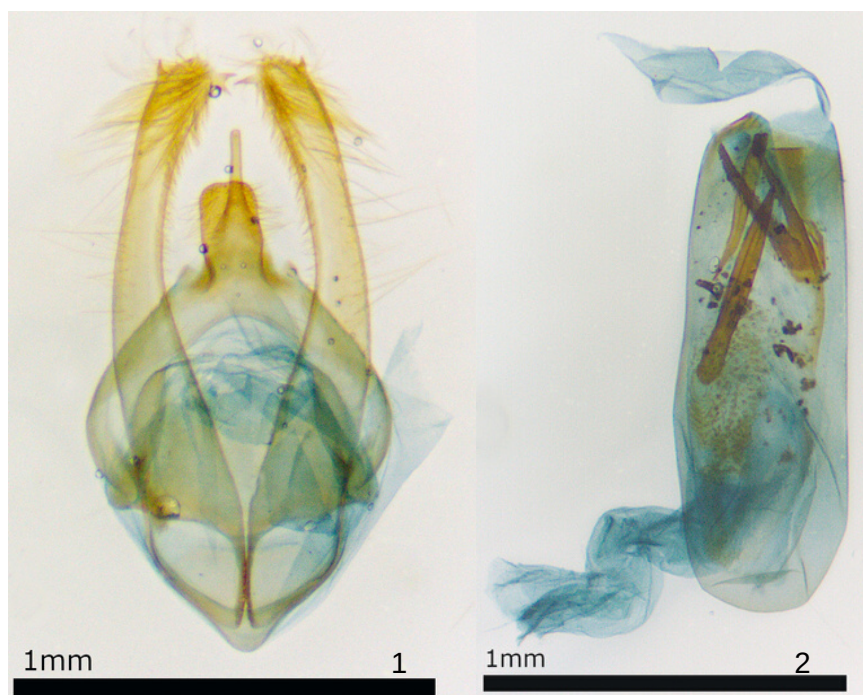


Fig. 2. – *Idaea blaesii* Lenz & Hausmann, 1992, macho, Portugal, Setúbal, Trafaria, 23.VII.2022, col. J.Fabião. (det. e fotos: H. Cardoso), prep. gen. Nº: 4694-1363. (1) – Cápsula genital; (2) – Detalhe do aedaegus.

#### Bibliografia:

Corley M.F.V., Gardiner, A.J., Cleere, N. & Wallis, P. D. (2000). Further additions to the Lepidoptera of Algarve, Portugal (Insecta: Lepidoptera). *SHILAP Revistad e Lepidopterologia* 28 (111): 245-319.

Corley M, (2015). Lepidoptera of Continental Portugal. A fully revised list, Faringdon.

Corley M, Afonso B (2021). Portuguese Lepidoptera records compiled by Martin Corley's database. Version 1.5. CIBIO (Research Center in Biodiversity and Genetic Resources) Portugal. Occurrence dataset <https://doi.org/10.15468/ca4xt8> accessed via GBIF.org on 2022-11-16. <https://www.gbif.org/occurrence/3391185032>

Hausmann. A. (2004). The geometrid moths of Europe, Volume 2. Sterrhinae. Apollo Books, Stenstrup, Denmark.

Lenz, J. & A. Hausmann (1992): *Idaea blaesii* sp. n., eine neue Sterrhine aus Portugal (Lepidoptera, Geometridae). *Mitt. Münchn. Ent. Ges.* 82: 47-53.

The International Barcode of Life Consortium (2022). International Barcode of Life project (iBOL). Occurrence dataset <https://doi.org/10.15468/inygc6> accessed via GBIF.org on 2022-11-16. <https://www.gbif.org/occurrence/2250584116>

Victor M. Redondo, Javier Gaston, and Ramon Gimeno (2009) Geometridae Ibericae. Apollo Books, Stenstrup, Denmark.